

**(368) 塔城羽舟蛾 *Pterostoma palpina* (Clerck, 1759)** (图 381, 图版 VII: 13)

*Phalaena palpina* Clerck, 1759, *Icon. Insect. Rariorum* 1, pl. 9: 8.

*Pterostoma salicis* Germar, 1812, *Diss. Sistens Bombycum Species* (2): 43.

*Pterostoma tachengensis* Cai, 1979, *Acta Ent. Sin.* 22: 463.

*Pterostoma palpina* (Clerck): Schintlmeister, 1992: 141.

体长 18~20.5 mm, 翅展 42~43.5 mm; 触角栉齿形分支, 暗灰褐色。躯干灰黄褐色, 腹背两侧较暗。前后翅稍较灰色, 前翅花纹不明显。

**雄性外生殖器:** 第 8 腹节腹板中央有 1 近四方形骨板, 端缘中央稍内切, 两侧各有 1 钝三角形内褶, 其上具毛簇。爪形突宽, 端部分为二叶, 每叶末端稍膨大, 略呈耳形; 颚形突粗长不分支, 稍比爪形突的分支窄, 末端足状, 边缘锯齿形, 中央有 1 小齿形突; 抱器瓣狭长, 抱器背基部拱; 抱器端小而圆; 阳茎相对细, 末端更细, 有 1 扁平而端缘具齿的亚端板。

**观察标本:** 新疆塔城, 5 ♂, 1974, 塔城地区农业科学研究所姚百正采。

**分布:** 新疆 (塔城); 小亚细亚, 中亚, 西伯利亚西部, 欧洲。

**(369) 山羽舟蛾 *Pterostoma gigantea* Staudinger, 1892** (图 382, 图版 VII: 25)

*Pterostoma palpina gigantea* Staudinger, 1892, in Romanoff, *Mém. Lépid* 6: 363.

*Pterostoma montanum* Cai, 1979, *Acta Ent. Sinica* 22: 463.

*Pterostoma gigantea* Staudinger: Schintlmeister et Fang, 2001: 84.

体长 ♂ 26~28 mm、♀ 25~26 mm; 翅展 ♂ 56~59 mm, ♀ 65~71 mm。头和颈板灰黄褐色, 胸背淡灰黄褐色, 紧靠颈板和冠形毛簇末端暗褐色。腹背暗黄褐色, 每节后缘带灰色, 腹面中央暗褐色, 有 4 条黑褐色纵线。前翅灰黄褐色, 前半部掺有灰白色, 特别是内外线之间和外线以外的翅脉两侧较显著; 翅脉黑褐色, 尤以横线上的显著; 基线、内线和外线暗褐色, 双股锯齿形, 不清晰; 基线深双齿形曲; 中室中央基线与内线之间有 2 条黑褐色细纵线相连; 内线斜向内伸至梳形毛簇基部; 外线在  $R_{2-5}$  脉处呈钝角形曲, 随后直向后斜伸至外梳形毛簇; 内外线之间有 1 模糊的暗褐色影状带; 外线外方的前缘上有 4 个灰白色斜点; 亚端线由 1 列脉间暗褐色点组成; 端线细, 黑褐色波浪形; 脉端缘毛灰白色, 其余灰黄褐色。后翅暗黄褐色, 端线模糊暗褐色, 缘毛灰黄白色。

**雄性外生殖器:** 第 8 腹板横长方形, 端部中央有 2 个小垫突; 爪形突宽大, 端部分岔呈靴形; 颚形突粗, 二岔形, 外支稍弯, 外缘具小齿, 内支端部稍分岔, 上面布满脊形皱纹, 端缘具小齿; 背兜宽; 抱器瓣稍窄, 抱器背直, 中央具褶皱状突起, 抱器背基突大而钝, 抱器端圆, 抱器腹肥厚并密披柔毛, 基部 1/3 处有 1 大钝突起, 上生密集的

短鬃；阳茎较抱器瓣长，稍细，基部较粗，端部稍弯，槽形；阳茎端基环发达；囊形突二叶。

**雌性外生殖器：**前后表皮突短；前后阴片稍发达，前阴片拱形，开口处弧形圆滑，后阴片向后褶成板形，开口处弧形圆滑；囊导管短粗，一次扭曲，后半段骨化；囊体较小，无囊突。

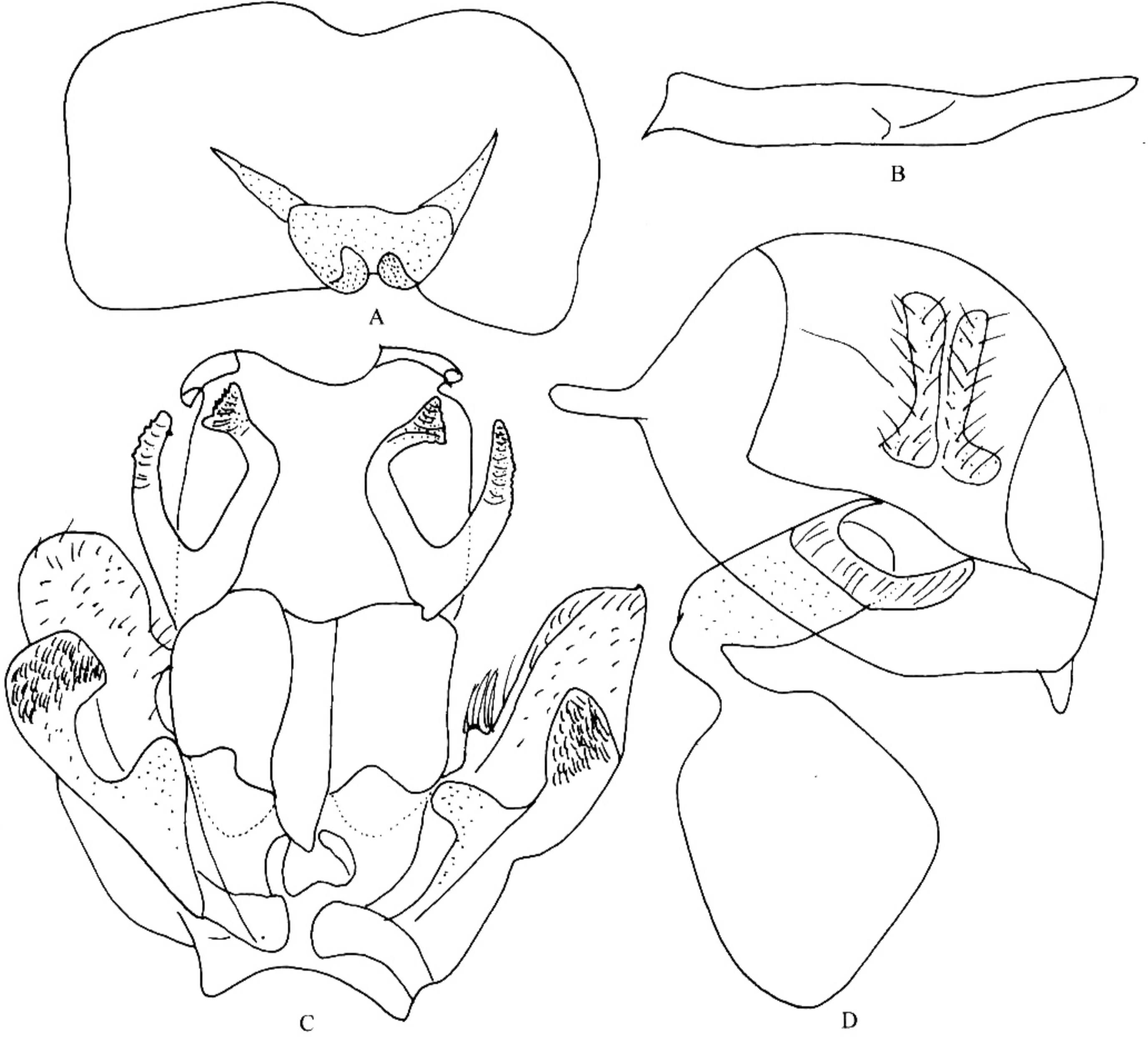


图 382 山羽舟蛾 *Pterostoma gigantina* Staudinger

A. 第 8 腹板；B. 阳茎；C. 雄性外生殖器；D. 雌性外生殖器

**观察标本：**吉林长白山 800 m, 1 ♂ 1 ♀, 1974. VII. 6, 杨立铭采；黑龙江岱岭 300 m, 1 ♂, 1957. VI, 2 ♀ ♀, 1962. VII. 3, 白九维采；河北昌黎 1 ♂, 1973. VII. 8.

**分布：**河北（昌黎）、吉林（长白山）、黑龙江（岱岭）；日本，朝鲜，俄罗斯。

本种与槐羽舟蛾相象，但前翅前半部掺有灰白色，特别是内外线之间和外线以外的翅脉两侧较显著；雄性外生殖器爪形突端部分岔，靴形，颚形突二岔形，抱器腹基部 1/3 处呈 1 大钝突起；雌性外生殖器前后阴片稍发达等不同，可以区别。